

INTERRUPTORES ORVIBO

Ref: T22W1Z, T22W2Z, T22W3Z

DESCRIPCIÓN DEL PRODUCTO

El interruptor inteligente clásico táctil es un interruptor de control inalámbrico Zigbee que funciona con otros dispositivos Zigbee al conectarse al concentrador Zigbee a través de la red Zigbee.

Encienda y apague fácilmente las luces con la aplicación casera en su teléfono inteligente o tableta, sin importar dónde se encuentre

CONTENIDO

- interruptor inteligente x1
- Guía de usuario x1
- Tornillos x2

CONSEJOS DE INSTALACION

- Se requiere conexión a Neutro
- No apto para lugares húmedos como baños e invernaderos.
- Debe usarse dentro del rango de potencia eléctrica permitida.
- Si no está seguro de la instalación, consulte con un electricista calificado.
- la profundidad de la caja de interruptores no debe ser inferior a 4,5Cms.
- no utilice en equipos médicos o de soporte vital

HERRAMIENTAS REQUERIDAS

1 HUB DE ORVIBO



1 DESTORNILLADOR PLANO.
1 DESTORNILLADOR PHILLIPS.



PROBADOR DE CARGA ELECTRICA



Dispositivo inteligente con sistema operativo iOS o Android.
(bajando la aplicación Orvibo de la cuenta registrada)

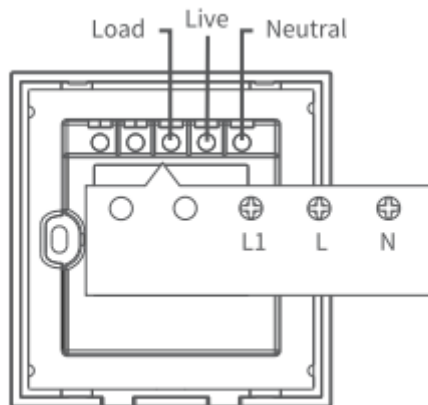


INSTRUCCIONES DE INSTALACIÓN

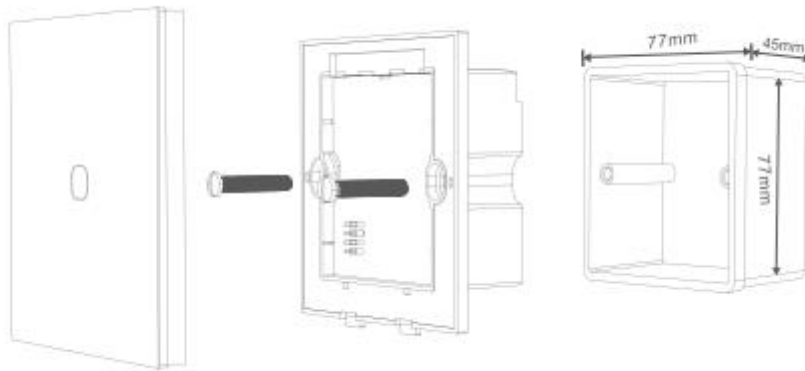
- 1) Apague el interruptor de alimentación principal antes de la instalación y use un probador de carga para comprobar que los circuitos, estén interrumpidos.
- 2) Libere la tapa frontal del interruptor con el destornillador plano



- 3) Conecte la línea viva al terminal L (Live) , conecte el Neutro al terminal N (Neutral), conecte las cargas a los terminales L1/L2/L3 (Load)



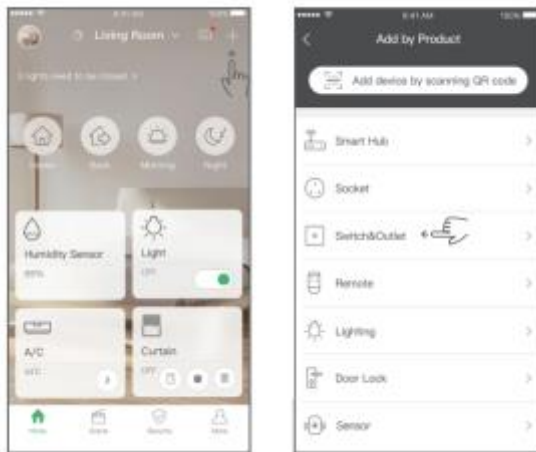
- 4) Compruebe que los cables están correctamente conectados, aislados y no hay ningún punto desnudo.
- 5) Monte y fije la tapa frontal en la caja del interruptor con los tornillos.



- 6) Presione el panel de interruptores en la placa de presión

CONFIGURACION

1. Active el dispositivo.
Encienda la corriente eléctrica al interruptor. La luz led del interruptor mostrara que está en estado de emparejamiento.
2. Añadiendo el dispositivo
Abra la aplicación y agregan su dispositivo inteligente paso a paso a través de la aplicación como se muestra en la figura a continuación.



*Los dibujos son solo para referencia y están sujetos a la versión AP real

3. Configuración de Escenas (Solo para interruptores de escenas).
Vaya a la página de escenas en la aplicación y configure las escenas para los dispositivos agregados. Busque sus “dispositivos”, configure la escena para cada botón o vincúlele al dispositivo inteligente que desee.
4. Guía del dispositivo / Luces



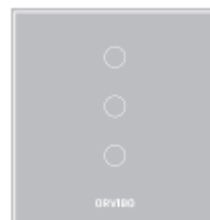
Luz Blanca: Interruptor apagado.



Luz Azul: Interruptos encendido.



Luz Blanca significa que la escena esta apagada.



Luz azul significa que la escena esta activada.

ESPECIFICACIONES

Tamaño del producto 86X90X38 mm

Voltaje de entrada 110-220V 50/60 Hertz

Temperatura de trabajo - 20 C ~ 60 C

Humedad < 80%

Protocolo inalámbrico Zigbee HA

Modo de cifrado AES de 128 bits dinámico.

Frecuencia de funcionamiento 2,4 GHz IEEE 802.15.4

Distancia de transmisión 60 metros en área abierta.

RESTAURACION A CONFIGURACION DE FABRICA.

presione cualquier botón del interruptor cuatro veces seguidas y manténgalo presionado al presionar la quinta vez hasta que la luz LED parpadee rápidamente y luego presione cualquier botón nuevamente después de 5 segundos para entrar en el estado de emparejamiento.

VERSIONES



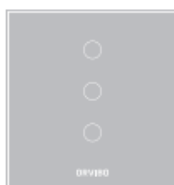
Modelo T13W1Z (1 interruptor)
carga máxima 600 vatios por carga



Modelo T3OW2Z (2 interruptor)
carga máxima 600 vatios por carga



Modelo T3OW3Z (3 interruptor)
carga máxima 200 vatios por carga



Modelo T3OS3Z

GARANTIA

un año de garantía aplica a la mayoría de producto ORVIBO , excepto que se especifique de otra manera en el momento de la compra. Los accesorios incluidos con el dispositivo principal y las baterías tienen una garantía de seis meses al comprar con productos ORVIBO. las garantías del producto siguen vigentes desde el momento en que fue comprado por el propietario original.

Los siguientes casos no pertenecen al alcance de reparación gratuito y ORVIBO proporcionará servicios cobrados.

No proporcionar la tarjeta de garantía o factura de compra.

Limpieza del producto fuera de circunstancias normales. (como la pérdida natural de la carcasa, el envejecimiento, daño de los componentes.

Cualquier falla del producto causado por instalación, uso o almacenamiento que no esté de acuerdo con las instrucciones de uso.

Alteración o ruptura de sellos en el producto invalidan la garantía

Para aquellos más allá del cambio o la garantía.

Sin el número de serie o la tarjeta de garantía técnica no coincidente.

Daño causado por el uso indebido de la salida, como cortocircuitos de salida, trabajo de sobrecarga de salida de alto voltaje, uso en altas temperaturas, entrada de agua, daño mecánico, oxidación grave u óxido, etc.

Daños causados por el transporte de carga y descarga en el camino a la devolución de la reparación.

La falla o el daño del producto es causado por una medida de fuerza, como un terremoto, un incendio, una inundación, etc.

falla del producto o daño causado por cualquier problema que no sea la calidad de fabricación de la tecnología de diseño del producto y otros.

Los accesorios no están incluidos en el alcance reparación gratuito

Este reglamento entrará en vigor a partir de la fecha de emisión y lo mantenemos el derecho de interpretación.